

- Atveriet gāzes balona krānu. Pēc lietošanas neaizmirstiet krānu aizvērt.
- Lai spiediena regulatoru atvienotu no gāzes balona vārsta, aizgrieziet krānu, atskrūvējiet slēguzgriezni un noņemiet spiediena regulatoru.

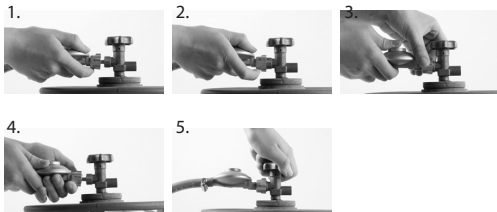
LT

Montavimo ir naudojimo instrukcija

Saugumo priemonės

- Prieš jungiant reduktorių prie suskystintųjų dujų baliono:
- Reduktorius skirtas dujų balionams su propanu, butanu ir šių dujų mišiniais.
 - Siekiant užtikrinti patenkinamą reduktoriaus funkcionavimą, įprastomis eksploataavimo sąlygomis pageidautina keisti reduktorių praėjus 10 metų nuo jo pagaminimo.
 - Jei reduktorius naudojamas lauke, jį būtina uždengti saugant nuo kritulių.
 - Reduktorius prie ventilio jungiamas be įrankių.
 - Patikrinkite, ar ventilio tarpiklio būklė gera.
 - Nejudinkite ir neperstatinėkite naudojamo dujų baliono.
 - Laikykites vietos reikalavimų ir įstatymų, susijusių su dujų įranga.
 - Patikrinkite, kad visi čiaupai būtų užsukti ir visa įranga būtų atjungta.
 - Nekeiskite suskystintųjų dujų baliono šalia atviros liepsnos ar kitų gaisro atžvilgiu pavojingų šaltinių.
 - Dujų balionas turi būti naudojamas stačias.
 - Patikrinkite lanksčių dujų žarnų būklę ir naudojimo laiką (leidžiama naudoti ne senesnes kaip 3 metų dujų žarnas).

Slėgio reduktoriaus prijungimas:



- Prieš jungdami reduktorių prie dujų baliono pasukite svirtį į padėtį „OFF“ (išjungta).
- Prisukite slėgio ventilio uždarymo veržlę prie dujų baliono čiaupo.
- Įsitikinkite, kad reduktorius patikimai sujungtas su ventiliu. Tam patraukite reduktorių aukštyn. Jei reduktorius atsijungia nuo ventilio, rūpestingai prijunkite jį iš naujo.
- Atsukite baliono čiaupą. Panaudoję nepamirškite užsukti čiaupą.
- Norėdami atjungti slėgio reduktorių nuo dujų baliono ventilio, užsukite čiaupą, atsukite uždarymo veržlę ir nuimkite reduktorių.

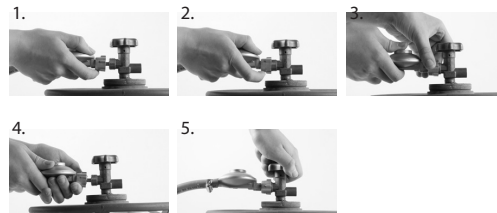
RU

Инструкция по монтажу и эксплуатации Меры безопасности

Перед подключением редуктора к баллону со сжиженным газом:

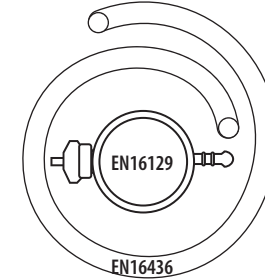
- Редуктор предназначен для газовых баллонов с пропаном, бутаном или смесями этих газов.
- Для обеспечения удовлетворительного функционирования редуктора при обычных условиях эксплуатации желательно заменять редуктор по истечении 10 лет со дня производства.
- Если редуктор используется снаружи, его необходимо укрыть от осадков.
- Подключение редуктора к вентилю осуществляется без инструментов.
- Проверьте исправность прокладки вентиля.
- Не шевелите и не переставляйте газовый баллон во время работы.
- Соблюдайте местные требования и законы относительно газового оборудования.
- Проверьте, чтобы все краны были закрыты и все оборудование отключено.
- Не меняйте баллон со сжиженным газом вблизи открытого пламени или иных огнеопасных источников.
- Во время использования газовый баллон должен находиться в вертикальном положении.
- Проверьте исправность гибких газовых шлангов, а также срок эксплуатации. (Допускается использование газовых шлангов не старше 3 лет).

Подключение редуктора давления:



- Перед подключением редуктора к газовому баллону поверните рычаг в положение «OFF».
- Прикрутите запорную гайку вентиля давления к крану газового баллона.
- Убедитесь в том, что редуктор надежно соединен с вентилям. Для этого потяните редуктор вверх. Если редуктор отсоединяется от вентиля, снова тщательно подсоедините его.
- Откройте кран баллона. После использования не забудьте закрыть кран.
- Чтобы отсоединить редуктор давления от вентиля газового баллона, закрутите кран, отверните запорную гайку и снимите кран.

MUSTANG



FI Matalapainesäädinsarja kierventtiilillä

Paineensäädin (30 mbar)

Letku (1,0 m/10 mm, -30 °C)

LUE OHJEET HUOLELLISESTI ENNEN LAITTEEN

KÄYTTÖNOTTOA. SÄILYÄ TÄMÄ OHJE MYÖHEMPÄÄ KÄYTTÖÄ VARTEN.

LV Zemspiediena regulators ar sānu ventili

Spiediena regulators (30 mbar)

Šļūtene (1,0 m/10 mm, -30 °C)

PĪRMS MONTĀŽAS UZMANĪGI IZLASIET INSTRUKCIJU. SAGLABĀJIET ŠO INSTRUKCIJU TURPMĀKAI ATSAUCEI.

LT Žemo slėgio reduktoriaus komplektas su šoniniu vožtuvu

Slėgio reduktorius (30 mbar)

Žarna (1,0 m/10 mm, -30 °C)

PRIEŠ SURINKDAMI ĮDĖMIAI PERSKAITYKITE ŠIAS INSTRUKCIJAS. SAUGOKITE ŠIĄ INSTRUKCIJĄ, KAD ATEITYJE PIRREIKUS GALĖTUMĖTE PERŽIURĖTI.

SV Lågtrycksregulatorset med sidoventil

Gasregulator (30 mbar)

Slang (1,0 m/10 mm, -30 °C)

LÄS ANVISNINGARNA NOGGRANT INNAN APPARATEN TAS I BRUK. FÖRVARA DESSA ANVISNINGAR FÖR FRAMTIDA REFERENS.

EN Side Valve Low-Pressure Regulator Set

Pressure regulator (30 mbar)

Hose (1,0 m/10 mm, -30 °C)

PLEASE READ THESE INSTRUCTIONS CAREFULLY BEFORE ASSEMBLY. RETAIN THIS MANUAL FOR FUTURE REFERENCE.

RU Редуктор низкого давления в комплекте, для баллона с вентилем

Редуктор давления (30 мбар)

Шланг (1,0 м, -30 °C)

ПЕРЕД СБОРКОЙ ВНИМАТЕЛЬНО ОЗНАКОМЬТЕСЬ С НАСТОЯЩИМ РУКОВОДСТВОМ. СОХРАНИТЕ РУКОВОДСТВО НА БУДУЩЕЕ.

ET Keermeventiiliga madalrõhuregulaatori komplekt

Rõhuregulaator (30 mbar)

Voolik (1,0 m/10 mm, -30 °C)

ENNE GRILLAHJU KOKKUPANEMIST LUGEGE JUHEND HOOLIKALT LÄBI. HOIDKE SEE JUHEND EDASPIDISEKS KASUTAMISEKS ALLES.

108987

Info/Tootja/Ražotājs/Gamintojas/ Изготовитель:
Tammer Brands Oy, Viinikankatu 36,
33800 Tampere, Finland/Тампере, Финляндия

www.mustang-grill.com

FI

Asennus- ja käyttöohjeet

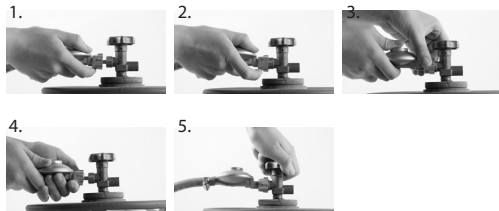
Turvallisuusohteita

Huomioitavaa ennen paineensäätimen asennusta

nestekaasusäiliöön:

- Säädin on suunniteltu käytettäväksi propaanin, butaanin ja näiden kaasujen seosten kanssa.
- Moitteettoman toiminnan varmistamiseksi suositellaan, että säädin vaihdetaan normaaleissa käyttöolosuhteissa 10 vuoden sisällä valmistuspäivästä.
- Jos laitetta käytetään ulkona, se pitää suojata tippuvalta ja valuvalta vedeltä.
- Säätimen asennuksessa venttiiliin ei tarvita työkaluja.
- Varmista, että venttiilin tiiviste on ehjä.
- Älä siirrä kaasupulloa käytön aikana.
- Noudata kaasulaitteita koskevia paikallisia ohjeita ja määräyksiä.
- Varmista, että kaikki hanat on suljettu ja laitteet kytketty pois päältä.
- Varmista nestekaasusäiliötä vaihtaessasi, ettei läheisyydessä ole avotulta eikä muita tulenlähteitä.
- Pidä nestekaasusäiliö aina pystyasennossa.
- Varmista, että joustava kaasuletku on ehjä ja korkeintaan 3 vuotta vanha.

Paineensäätimen asentaminen



1. Aseta vipu OFF-asentoon ennen kuin kytket paineensäätimen nestekaasusäiliöön.
2. Kierrä paineventtiilin lukitusmutteri kiinni kaasupullon hanan kierreosaan.
3. Varmista, että paineensäädin on kunnolla kiinni venttiilissä. Tarkasta kiinnitys vetämällä paineensäätimestä. Jos paineensäädin irtoaa venttiilistä, asenna se uudelleen.
4. Avaa pullon hana. Käännä hana aina käytön jälkeen kiinni.
5. Paineensäätimen irrotus kaasusäiliön venttiilistä: käännä hana kiinni, kierrä lukitusmutteriä ja vedä paineensäädin irti.

SV

Monterings- och bruksanvisning

Säkerhetsanvisningar

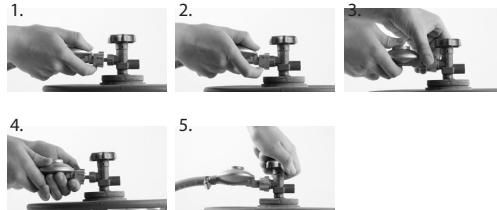
Observera följande innan tryckregulatorn monteras på gasolbehållaren:

- Tryckregulatorn är konstruerad för att användas med propan, butan samt alla blandningar av dessa gastyper.
- Tryckregulatorn bör vid normala driftsförhållanden bytas ut senast 10 år efter tillverkningsdatum.
- Placera tryckregulatorn så att den skyddas mot regn och vatten vid användning utomhus.
- Tryckregulatorn ansluts till gasventilen utan användning av

verktyg.

- Säkerställ att ventilens tätning är felfri.
- Gasflaskan får inte flyttas när den används.
- Följ alltid gällande normer och regler för gasanordningar.
- Säkerställ att alla kranar är stängda och att apparaterna är urkopplade.
- Gasolbehållaren får inte bytas nära öppen eld eller andra eldkällor.
- Gasolbehållaren ska alltid stå lodrätt.
- Säkerställ att den elastiska gasslangen är hel och inte äldre än 3 år.

Montering av tryckregulatorn:



1. Se till att vipparmen är i läge OFF innan regulatorn kopplas på flaskventilen.
2. Skruva åt tryckventilens låsmutter på den gängade delen av gasflaskans kran.
3. Kontrollera att regulatorn är ordentligt fastsatt. Prova genom att dra regulatorn uppåt. Gör om monteringen om regulatorn lossnar.
4. Öppna flaskans kran. Stäng alltid kranen efter användning.
5. Lossning av tryckregulatorn från gasflaskans ventil: stäng kranen, vrid låsmuttern och dra av regulatorn.

EN

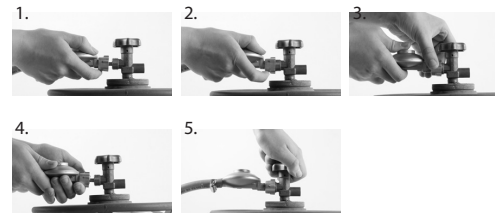
Installation and User Guide

Safety Instructions

Take note of the following before connecting the pressure regulator to the LPG container:

- The regulator was designed to be used with propane, butane and a blend of these gasses.
- To assure proper functioning, you should change the regulator in normal conditions within 10 years of the date of manufacture.
- If the equipment will be used outdoors, it must be protected from dripping and streaming water.
- No tools are required for connecting the regulator to the valve.
- Make sure that the valve seal is intact.
- Do not move the gas cylinder when in use.
- Follow local guidelines and regulations on gas appliances.
- Make sure that all taps are closed and equipment switched off.
- When changing the LPG container, make sure that there is no open flame or other fire sources in the vicinity.
- The LPG container must be in an upright position.
- Make sure that the flexible gas hose is undamaged and no more than 3 years old.

Connecting the LPG Pressure Regulator



1. Set the knob to OFF before you connect the pressure regulator to the LPG container.
2. Tighten the swivel female pipe thread on the pressure valve onto the male fitting on the gas cylinder tap.
3. Make sure that the pressure regulator is on the valve tight. Check how tight it is by pulling on it. If the pressure regulator separates from the valve, reconnect it.
4. Open the cylinder tap. Always close the tap after use.
5. To remove the pressure regulator from the LPG container valve: close the tap, loosen the swivel female pipe thread and pull the regulator out.

ET

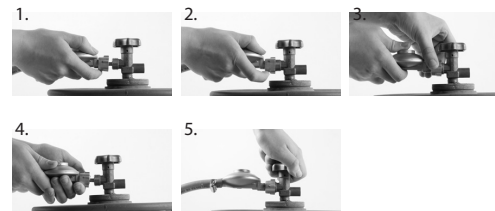
Paigaldus- ja kasutusjuhend

Ohutus

Enne, kui ühendate regulaatori vedelgaasiballooniga:

- Regulaator on mõeldud kasutamiseks propaani, butaani või nende segu sisaldava gaasiballooniga.
- Harilike töötingimuste puhul on soovitatav seadme rahuldava töö tagamiseks vahetada regulaator 10 aasta möödudes tootmiskuupäevast.
- Kui seadet kasutatakse õues, tuleb seda kaitsta tilkuvava või voolava vee eest.
- Regulaatori ventiiliga ühendamisel ei ole vaja kasutada tööriistu.
- Kontrollige, et ventiili tihend oleks korras.
- Ärge liigutage gaasiballooni töö ajal.
- Võtke arvesse gaasiseadmeid puudutavaid kohalikke nõudmisi ja seadusi.
- Kontrollige, et kõik kraanid oleks kinni ja seadmed välja lülitatud.
- Ärge vahetage vedelgaasiballooni lahtise tule või muude süüteallikate läheduses.
- Hoidke vedelgaasiballoone kasutamise ajal ainult püstises asendis.
- Kontrollige, et elastsed gaasivoolikud oleksid korras ning mitte vanemad kui 3 aastat.

Regulaatori ühendamine:



1. Enne regulaatori gaasiballooniga ühendamist pöörake hoob asendisse "OFF".
2. Keerake rõhuventiili lukustusmutter gaasiballooni kraani keerme külge kinni.
3. Kontrollige, et regulaator oleks kindlalt ventiiliga ühendatud. Püüdke regulaatorit ülespoole tõmmata. Kui regulaator tuleb ventiili küljest lahti, siis ühendage see hoolikalt uuesti.
4. Avage ballooni kraan. Pärast kasutamist keerake kraan alati kinni.
5. Rõhuregulaatori eemaldamine gaasiballooni ventiili küljest: keerake kraan kinni, keerake lukustusmutrit ja eemaldage regulaator.

LV

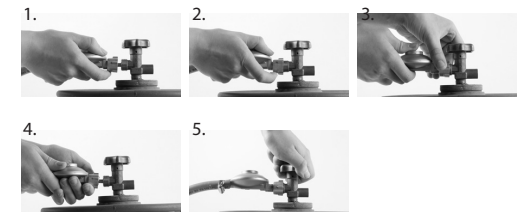
Uzstādīšanas un lietošanas instrukcija

Drošības pasākumi

Pirms spiediena regulatora pievienošanas sašķidrīnātās gāzes balonam:

- Spiediena regulators paredzēts propāna, butāna un propāna-butāna maisījuma baloniem.
- Lai parastos ekspluatācijas apstākļos nodrošinātu spiediena regulatora pienācīgu darbību, vēlams pēc 10 gadiem no ražošanas datuma to nomainīt.
- Ja spiediena regulators tiek izmantots ārpus telpām, tas jāaizsargā pret nokrišņu iedarbību.
- Spiediena regulatoru pievieno vārstam bez instrumentiem.
- Pārbaudiet, vai nav bojāta vārsta blīve.
- Darba laikā nekustiniet un nepārvietojiet gāzes balonu.
- Ievērojiet gāzes iekārtām piemērojamās vietējās prasības un noteikumus.
- Pārbaudiet, vai visi krāni ir aizgriezti un visas ierīces izslēgtas.
- Neveiciet sašķidrīnātās gāzes balona nomaņu atklātas liesmas vai citu uzliesmošanas avotu tuvumā.
- Lietošanas laikā gāzes balonam jābūt vertikālā stāvoklī.
- Pārbaudiet, vai lokanās gāzes padeves šļūtenes nav bojātas un nav beidzies to lietošanas termiņš. (Nedrīkst izmantot par 3 gadiem vecākas šļūtenes).

Spiediena regulatora pievienošana



1. Pirms spiediena regulatora pievienošanas gāzes balonam pagrieziet sviru stāvoklī „OFF”.
2. Pieskrūvējiet spiediena vārsta slēguzgriezni pie gāzes balona krāna.
3. Pārlicinieties, ka spiediena regulators ir droši savienots ar vārstu. Šajā nolūkā pavelciet regulatoru uz augšu. Ja regulators atvienojas no vārsta, rūpīgi pievienojiet to no jauna.